



Ministeriet for Fødevarer,
Landbrug og Fiskeri
Landbrugsstyrelsen

Opdatering af 2-meter bræmmekortlaget

FOSAKO-forårsmøde
Torsdag d. 7. april 2022

KL, Weidekampsgade 10,
Jakob Dragsbæk

Ny Landbrugsreform på vej

Landbruget skal omstilles til at være mere klima- og miljøvenligt samtidig med, at det er økonomisk bæredygtigt.

Med landbrugsreformen for 2023-27 bliver en større del af Landbrugsstøtten forventeligt øremærket til bio-ordninger.

Fokus på at forbedre bræmmernes effekt i henhold til aftalerne i nitratdirektivet



Tilskudsordninger

Her kan du få et overblik over de nye tilskudsordninger, du kan søge. Ordningerne ligger under den direkte landbrugsstøtte og støtte til udvikling af landdistrikterne.



Betalingsrettigheder afskaffes

Læs mere om, hvad afskaffelsen af betalingsrettigheder betyder for dig.



Konditionalitet

Fra 2023 ændres det nuværende krydsoverensstemmelse (KO) til konditionalitet.



Læs mere om landbrugsreformen

Her kan du finde relevante dokumenter om den nye landbrugsreform.



Eksisterende behov

Landbrugsstyrelsen gennemfører i dag en national kontrol af 2-meter bræmmerne i forbindelse med krydsoverensstemmelseskontrollen.

KO-Kravene skal medvirke til en forbedring af miljøet og sikre, at landbrugsarealer bevares i god landbrugs- og miljømæssig stand.

Ved fund af overtrædelse bliver landbrugsstøtten og/eller tilskuddet til landmanden nedsat, eller der sendes en forespørgsel om yderligere undersøgelse til kommunen

Hvis Landbrugsstyrelsen ikke har det fulde overblik over placering af bræmmer, risikeres det, at dele af kontrollen besværliggøres eller fejlbehæftes.

GLM Krav, ny reform



Konditionalitet

Fra 2023 ændres det nuværende krydsoverensstemmelse (KO) til konditionalitet.

Videreføring af samme formål som før

GLM 1: Opretholde permanente græsarealer som en andel af landbrugsarealet ⊕

GLM 2: Minimum beskyttelse af vådområder og tørveområder ⊕

GLM 3: Forbud mod afbrænding af stubmarker undtagen af plantesundhedshensyn ⊕

GLM 4: Minimum tre meter bræmmer langs vandløb ⊕

GLM 5: Egnede jordbearbejdning eller andre egnede dyrkningsteknikker skal mindske risikoen for jordforringelse under hensyntagen til hældning ⊕

GLM 6: Minimum jorddække i følsomme perioder og arealer ⊕

GLM 7: Omdrift (Afgroderotation eller anden praksis med et tilsvarende mål, såsom afgrødediversificering) ⊕

GLM 8: Mindst fire procent af omdriftsarealet afsat til ikke-produktive landskabstræk eller områder / Bevarelse af landskabstræk/ Forbud mod klipning af hække og træer i fuglenes yngletid / Mulighed for bekæmpelse af invasive plantearter ⊕

GLM 9: Forbud mod omlægning eller pløjning af permanente græsarealer i miljøfølsomme områder inden for Natura 2000 ⊕

GLM Krav, ny reform



Ministeriet for Fødevarer,
Landbrug og Fiskeri
Landbrugsstyrelsen

GLM 1: Opretholde permanente græsarealer som en andel af landbrugsarealet ⊕

Sikring af national andel af permanent græs

GLM 2: Minimum beskyttelse af vådområder og tørveområder ⊕

Mindre pløjning & kvælstof på kulstofholdige jorde

GLM 3: Forbud mod afbrænding af stubmarker undtagen af plantesundhedshensyn ⊕

Afbrændingsforbud

GLM 4: Minimum tre meter bræmmer langs vandløb ⊕

GLM 5: Egned jordbearbejdning eller andre egnede dyrkningsteknikker skal mindske risikoen for jordforringelse under hensyntagen til hældning ⊕

Undgå Jorderosion

GLM 6: Minimum jorddække i følsomme perioder og arealer ⊕

Mindre udvaskning i vinterhalvåret

GLM 7: Omdrift (Afgroderotation eller anden praksis med et tilsvarende mål, såsom afgrødediversificering) ⊕

Afgrødevariation og rotation

GLM 8: Mindst fire procent af omdriftsarealet afsat til ikke-produktive landskabstræk eller områder / Bevarelse af landskabstræk/ Forbud mod klipning af hække og træer i fuglenes yngletid / Mulighed for bekæmpelse af invasive plantearter ⊕

**Mere brak, bræmmer,
småbiotoper og markkrat**

GLM 9: Forbud mod omlægning eller pløjning af permanente græsarealer i miljøfølsomme områder inden for Natura 2000 ⊕

Ingen omlægning/pløjning – Natura 2000 og miljøfølsomme områder

<https://lbst.dk/tvaergaaende/eu-reformer/den-nye-landbrugsreform-2023-2027/>

Tilsyn/kontrol af bræmmer



Ministeriet for Fødevarer,
Landbrug og Fiskeri
Landbrugsstyrelsen

Fra 2023 gælder der forbud mod gødskning, sprøjtning, jordbearbejdning og dyrkning af andre afgrøder end græs/grønkorn i landzone i en bræmme på tre-meter langs alle vandløb, som også er omfattet af to-meter bræmmer i dag.

Dvs. det er de samme bræmmer +1m der kontrolleres

Landbrugsstyrelsen skal fortsat kontrollere bræmmer langs begge sider af naturlige og højt målsatte vandløb og langs bredden af naturlige søer over 100 m², som ligger i landzone.



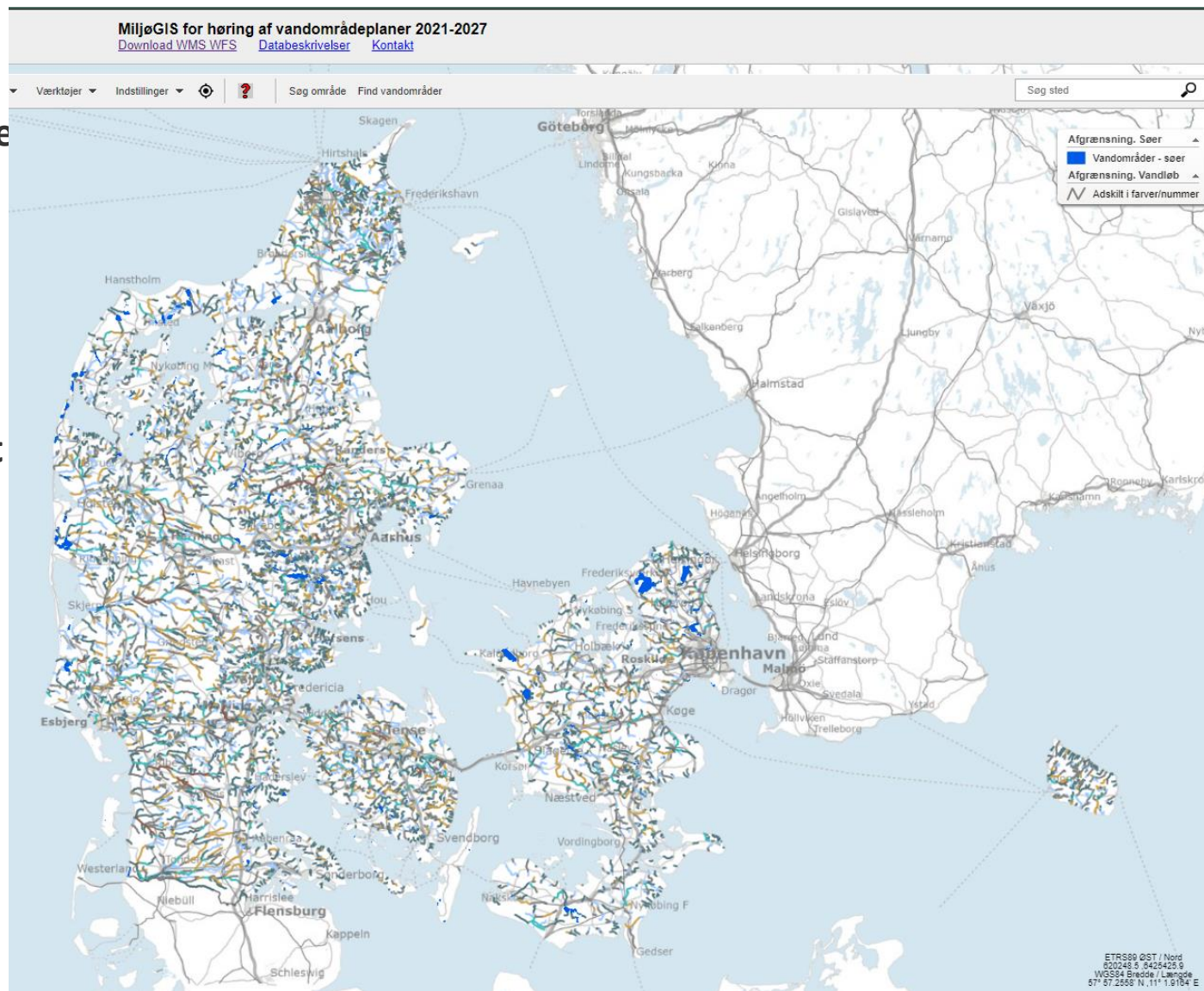
Kortlægning af bræmmer

-Samarbejdsaftale med kommuner ophørte ifm. ophævelse af randzonelov i 2016.

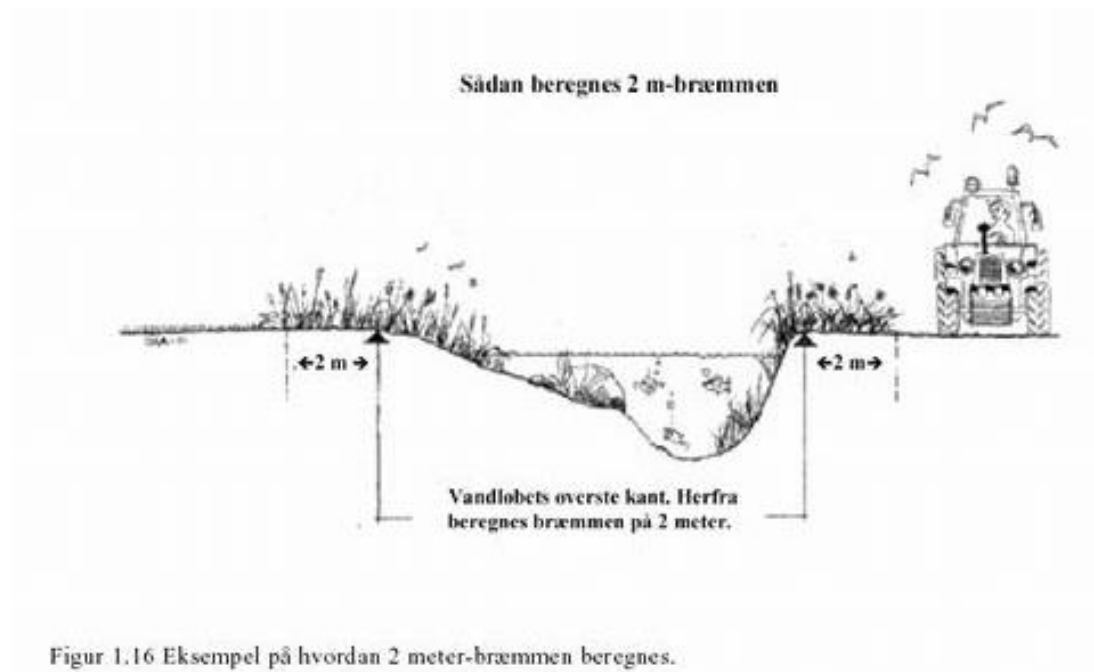
LBST er ikke i besiddelse af data over, alle ændringer der er foretaget siden 2015.

-LBST kortlag bør derfor opdateres hurtigst muligt for at sikre kontrol af bræmmer.

-Behov for årlig opdatering og dataudveksling fremadrettet.

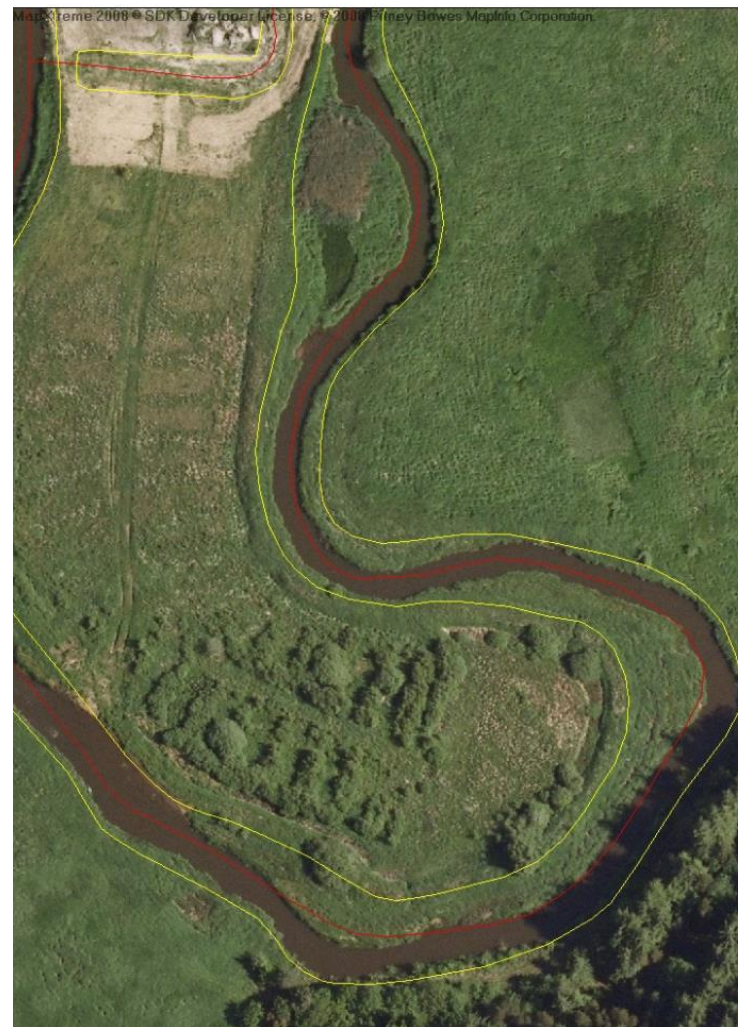


Kortlægning af bræmmer



Kortlægning af krontekanter, og dermed bræmmer, er svært.

Overførsel af oplysninger fra fx vandløbsmidte til respektive krontekanter kan give udfordringer.



Fast bufferafstand kan give huller som vist th.

**Fleksibel bufferafstand øger risiko for
fejlkobling ved forgreninger, parallelle vandløb
etc.**

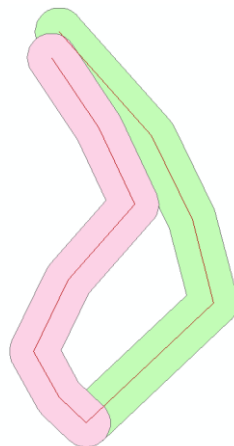


Korrekte bufferkriterier på kronekanter er ligeledes vigtige for pæn/korrekt visning af bræmmer

Kronekantslinjer – udvendig & indvendig buffer

Kronekantspolygoner – udvendig buffer

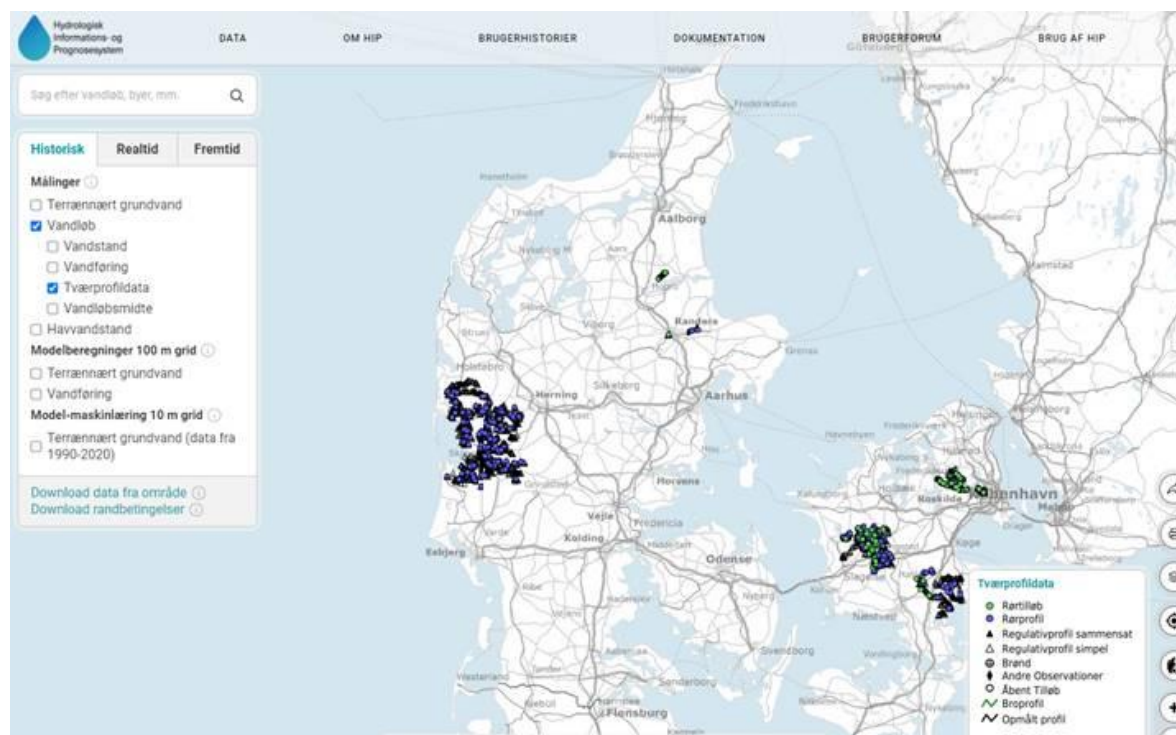
Byzoner mm. skal klippes ud.



Dataudveksling

Anvende eksisterende infrastruktur til at indhente vandløbsdata fra kommunerne?

Enkelte kommuner har allerede indberettet skikkelsesdata for vandløb til SDFE. (hipdata via datamodtagelsen.dk).



Mulige fordele ved opdatering af bræmmekortlag

Færre henvendelser fra landbrugere og borgere: Opdateret kortlag vil skabe sikkerhed for landbrugere og borgere, da det vil være klart, hvor der skal være bræmmer, og landbrugere og borgere behøver ikke at kontakte kommunen.

Færre rekvirerede kontroller fra Landbrugsstyrelsen: Når Landbrugsstyrelsen er på national kontrol, sendes overtrædelser vedr. fx jordbehandling videre til kommuner. Kunne dette undgås, hvis der var klarhed over placeringen af bræmmerne?

Større sikkerhed for 2 m-bræmmernes effekt: Der ville være større sikkerhed for 2 m-bræmmernes effekt i henhold aftalerne i nitratdirektivet og i henhold til kommunernes politiske lag.

Tak for opmærksomheden!
jakdra@lbst.dk

