

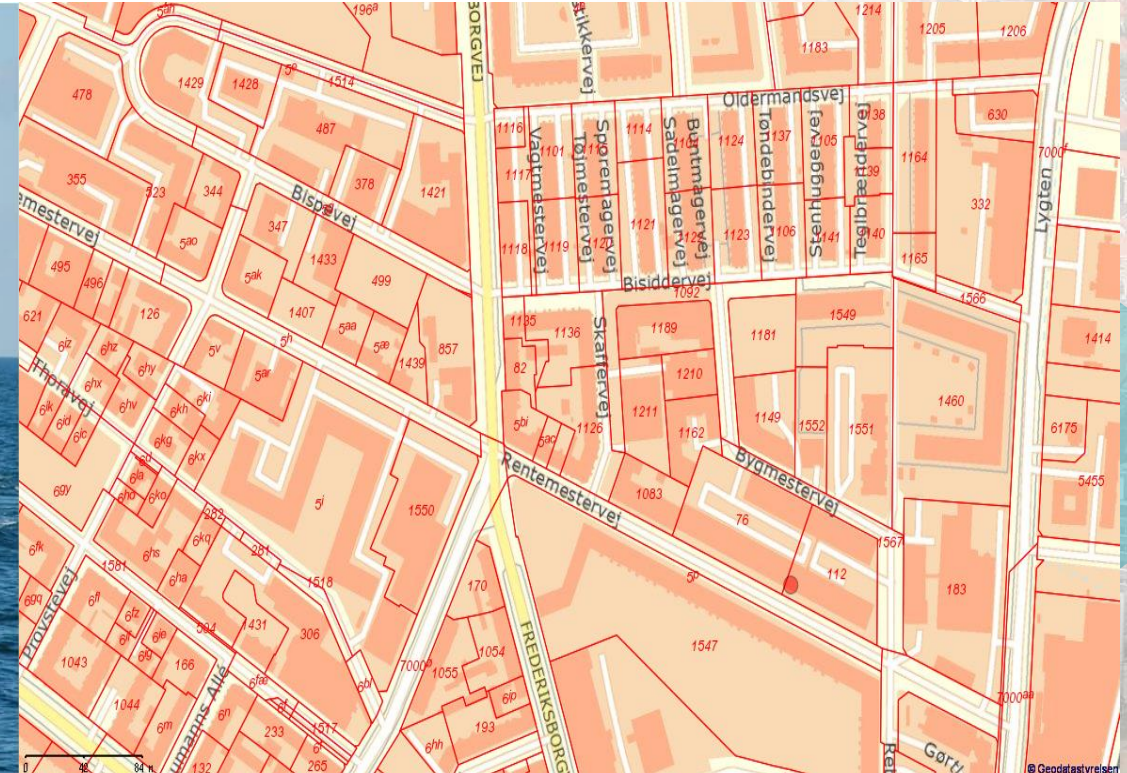
Geodatastyrelsen

An aerial photograph of Copenhagen, Denmark, showing a dense urban area with red-tiled roofs and a waterfront. The image is overlaid with a semi-transparent blue grid and various geodata elements. Orange lines and text labels like '7nu', '7nv', '7nx', '7ny', '7nz', '7na', '7nb', '7nc', '7nd', '7ne', '7nf', '7ng', '7nh', '7ni', '7nj', '7nk', '7nl', '7nm', '7nn', '7no', '7np', '7nq', '7nr', '7ns', '7nt', '7nu', '7nv', '7nw', '7nx', '7ny', '7nz' are scattered across the scene. A large orange number '7104' is visible on the left side. A blue gear icon is partially visible on the left. The text 'BORG' and '8,00m' are also present. In the foreground, there are labels for 'FOSAKO møde 17. maj 2021 - GST strategi og opgaver' and '7np', '7nq', '7nr', '7ns', '7nt', '7nu', '7nv', '7nw', '7nx', '7ny', '7nz'.

FOSAKO møde 17. maj 2021 – GST strategi og opgaver



First ever





- Om Geodatastyrelsen (GST)
 - Hvem er vi
 - Ny strategi
- Søkortlægning
 - Datadrevet søkortlægning
 - Det marine Danmarkskort
- Ejendoms- og ejerregistrering
 - Matriklen og dens indhold
 - Ejerfortegnelsen og EBR
 - Matrikelkortet





Geodatastyrelsen

Organisation

Direktør

Pia Dahl Højgaard

Matrikel og Ejendomsreg. (MAT)

Jess Svendsen (KC)

Søkort og Marine Data (SOE)

Elizabeth Hagemann (KC) og Niels Tvilling Larsen (KC)

Ressourcer og IT (RIT)

Jesper Nørgaard Andersen (KC)



Geodatastyrelsens kerneopgaver

- At opretholde en **troværdig og landsdækkende registrering** af alle typer af fast ejendom (jordstykker, ejerlejligheder og bygninger på fremmed grund) i Matriklen og oplysning om ejere heraf i Ejerfortegnelsen, samt stille oplysningerne til rådighed for samfundet.
- At **gennemføre søpmåling, produktion, salg og distribution af søkort, nautiske publikationer og andre marine produkter** for farvandene omkring Danmark og Grønland, samt ansvarlig for søpmåling og søkortlægning for farvandene omkring Færøerne for så vidt angår udenrigspolitiske, sikkerhedspolitiske og forsvarsmæssige forhold.



Ny strategi 2021-2030

MISSION:

Vi indsamler, kvalitetssikrer og formidler autoritative data på ejendomsområdet og det hydrografiske område.
det gør vi på tværs af myndigheder og interesser til gavn for hele samfundet

VISION:

Vi sikrer let tilgængelig og troværdig stedbemt information om havet og fast ejendom



Mål for vores arbejde frem mod 2030

- I alt 6 fagspecifikke mål

Geodatastyrelsen vil

- levere effektiv og korrekt registrering af ejendomme og ejere, der sikrer ejendomsretten samt private og offentlige stedbestemte rettigheder.
- sikre lettilgængelige og troværdige data om ejendomme og ejere, som grunddata i forvaltning og ved omsætning og udvikling af fast ejendom.
- aktivt koordinere og videreudvikle lovgivning, processer og data på ejendomsområdet, således de opfylder samfundets og brugernes krav til en tidssvarende ejendomsdannelse og ejendomsregistrering.



Mål for vores arbejde frem mod 2030

- I alt 6 fagspecifikke mål

Geodatastyrelsen vil

- levere et tidssvarende grundlag for sikker navigation, ved at forsyne vores maritime brugere med rettidige produkter og services.
- skabe rammerne for øget anvendelse af dybdata, som kan indgå i flere sammenhænge og samtidig være let tilgængelige for os selv og vores brugere.
- sikre lettilgængelige og troværdige hydrografiske og marine data til gavn for brugerne og understøttelse af den grønne omstilling i det blå Danmark.



Mål for vores arbejde frem mod 2030

- 3 fælles mål for GST

Geodatastyrelsen vil

- skabe og vedligeholde meningsfulde organisatoriske og teknologiske rammer, som understøtter at være i digital transformation
- udvikle generelle, faglige og personlige kompetencer, for at kunne understøtte styrelsens strategiske mål
- videreudvikle styrelsen som en velfungerende arbejdsplads med en god kultur og tydelige værdier



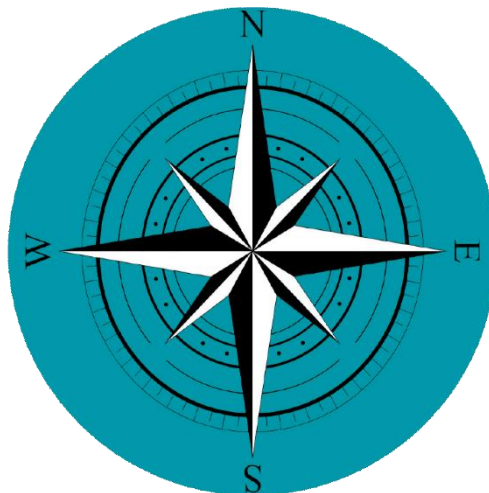
GSTs STRATEGISKE INDSATSOMRÅDER

RELEVANTE YDELSER

I GST har vi fokus på vores brugere. Gennem dialog vil vi stille data, produkter og høj faglig viden til rådighed. Vi vil gøre vores ydelser let tilgængelige, så de imødekommer de behov, brugerne har.

SAMORDNENDE MYNDIGHED

GST vil sikre tværgående sammenhæng i processer og data. Det vil vi gøre ved at være et naturligt koordinerende samlingspunkt og en troværdig og kompetent samarbejdspartner, der er højt specialiseret og nytænkende.



FAGLIG UDVIKLING

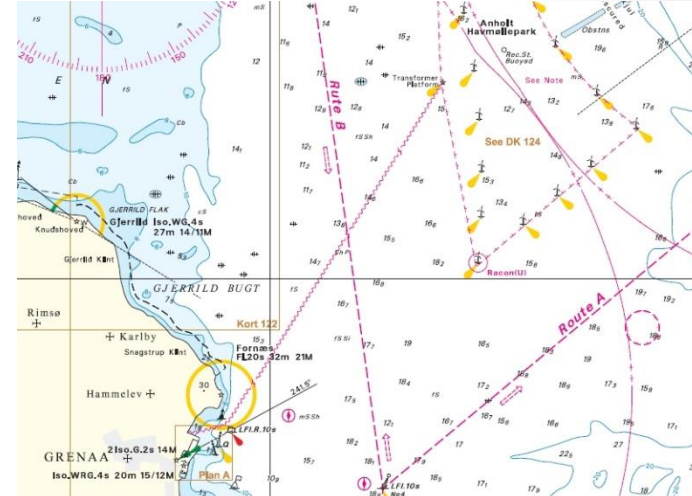
I GST vil vi transformere vores måde at arbejde på. Det vil vi gøre ved at forbedre og automatisere processer, mestre nye teknologier og intensivere arbejdet med data. For at opnå det, skal vi udnytte og styrke vores faglighed via løbende videndeling og kompetenceudvikling.

ATTRAKTIV ARBEJDSPLADS

Det skal være attraktivt at arbejde i GST. Det vil vi sikre ved i fællesskab at fastholde en god kultur præget af samarbejde, klare mål, en inddragende ledelse og ærlig kommunikation med afsæt i vores fælles værdier: Ansvar, respekt, tillid og udvikling.



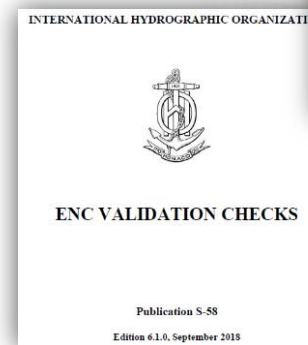
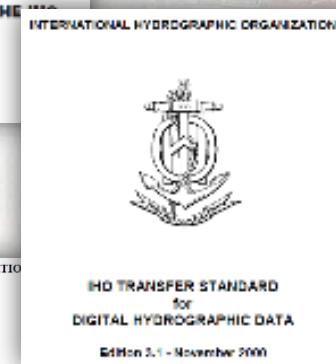
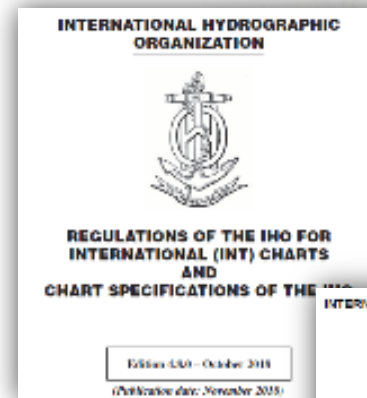
- Om Geodatastyrelsen (GST)
 - Hvem er vi
 - Ny strategi
- Søkortlægning
 - Datadrevet søkortlægning
 - Det marine Danmarkskort
- Ejendoms- og ejerregistrering
 - Matriklen og dens indhold
 - Ejerfortegnelsen og EBR
 - Matrikelkortet





Geodatastyrelsen

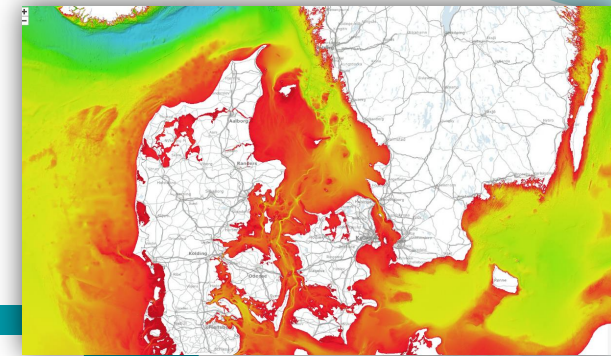
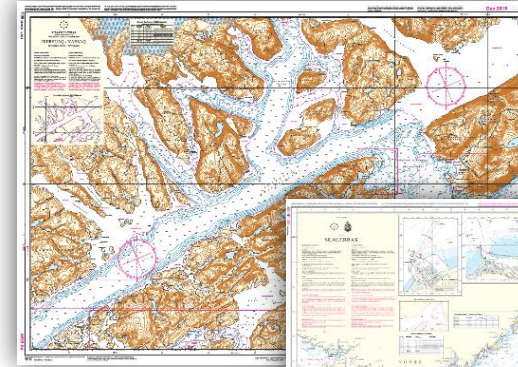
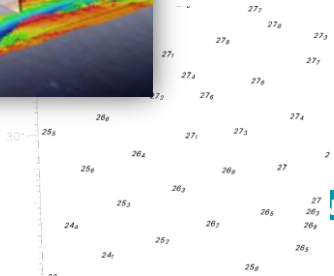
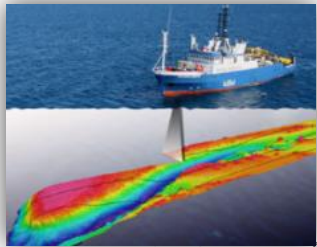
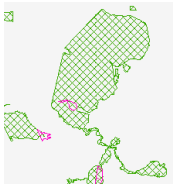
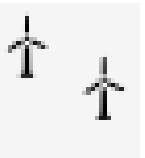
Søkortproduktion – drevet af internationalt samarbejde





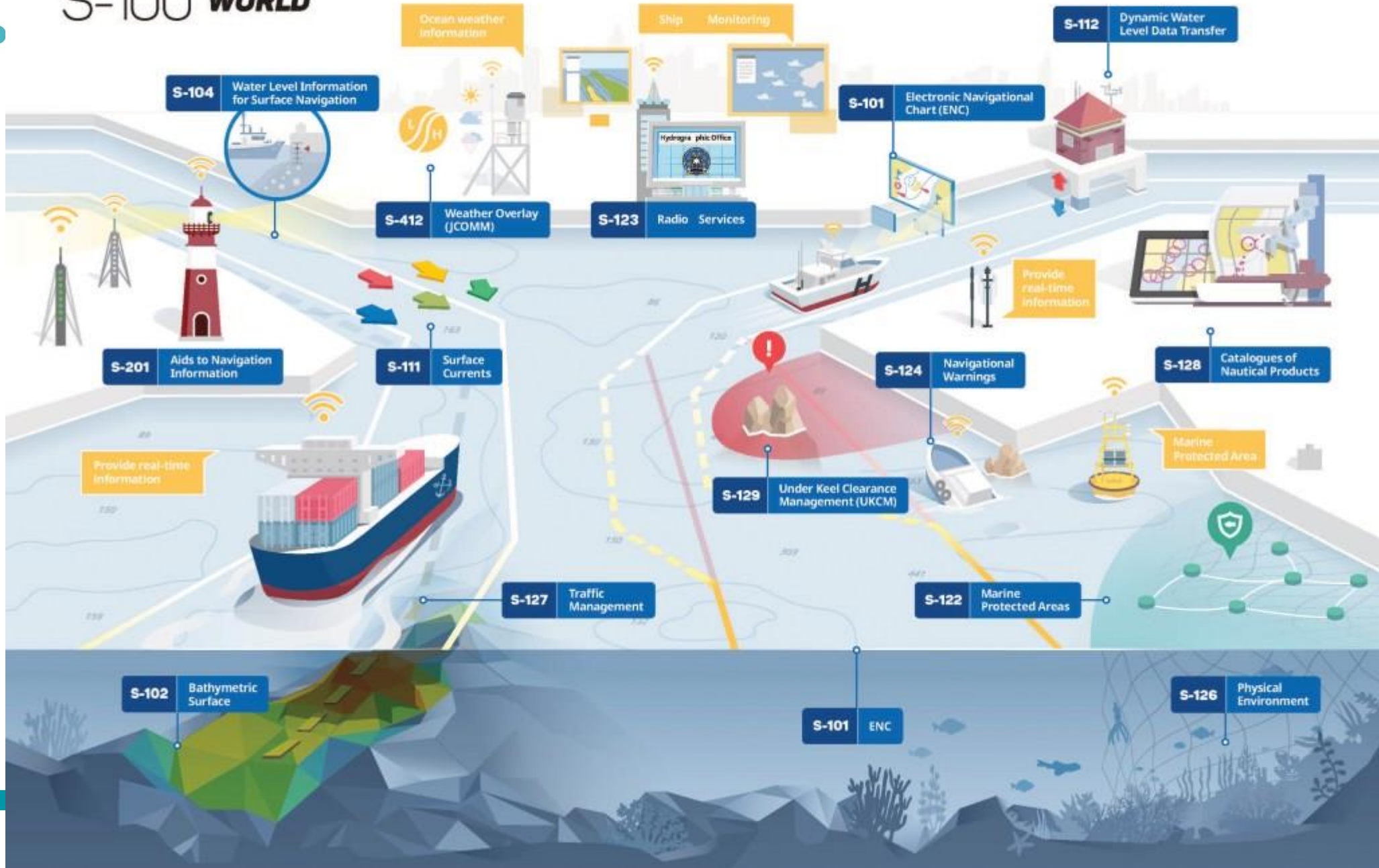
Geodatastyrelsen

Søkort – fra grafiske produkter til hydrospatiale data



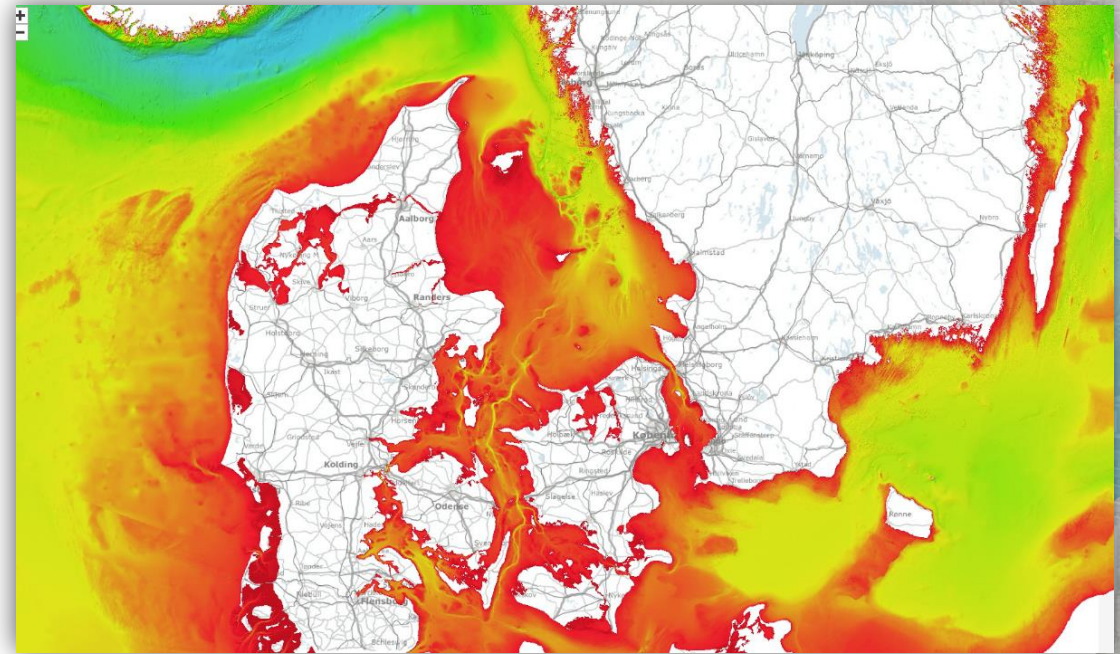
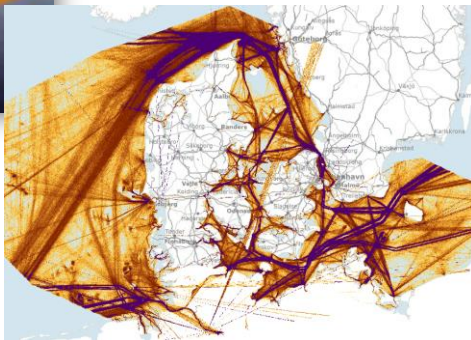
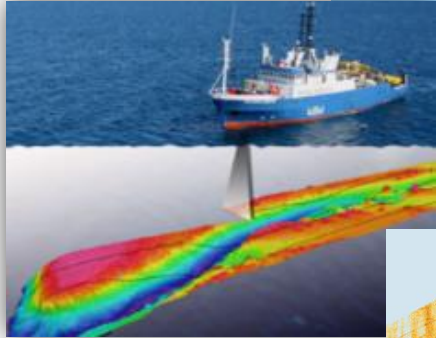
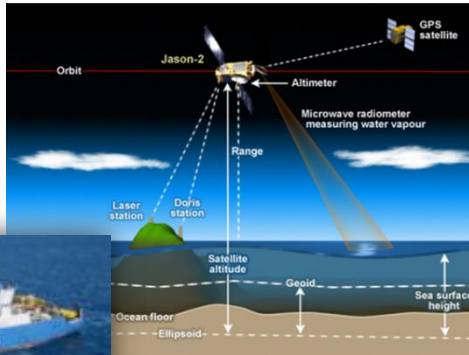


S-100 WORLD





Søkort - andre datainitiativer



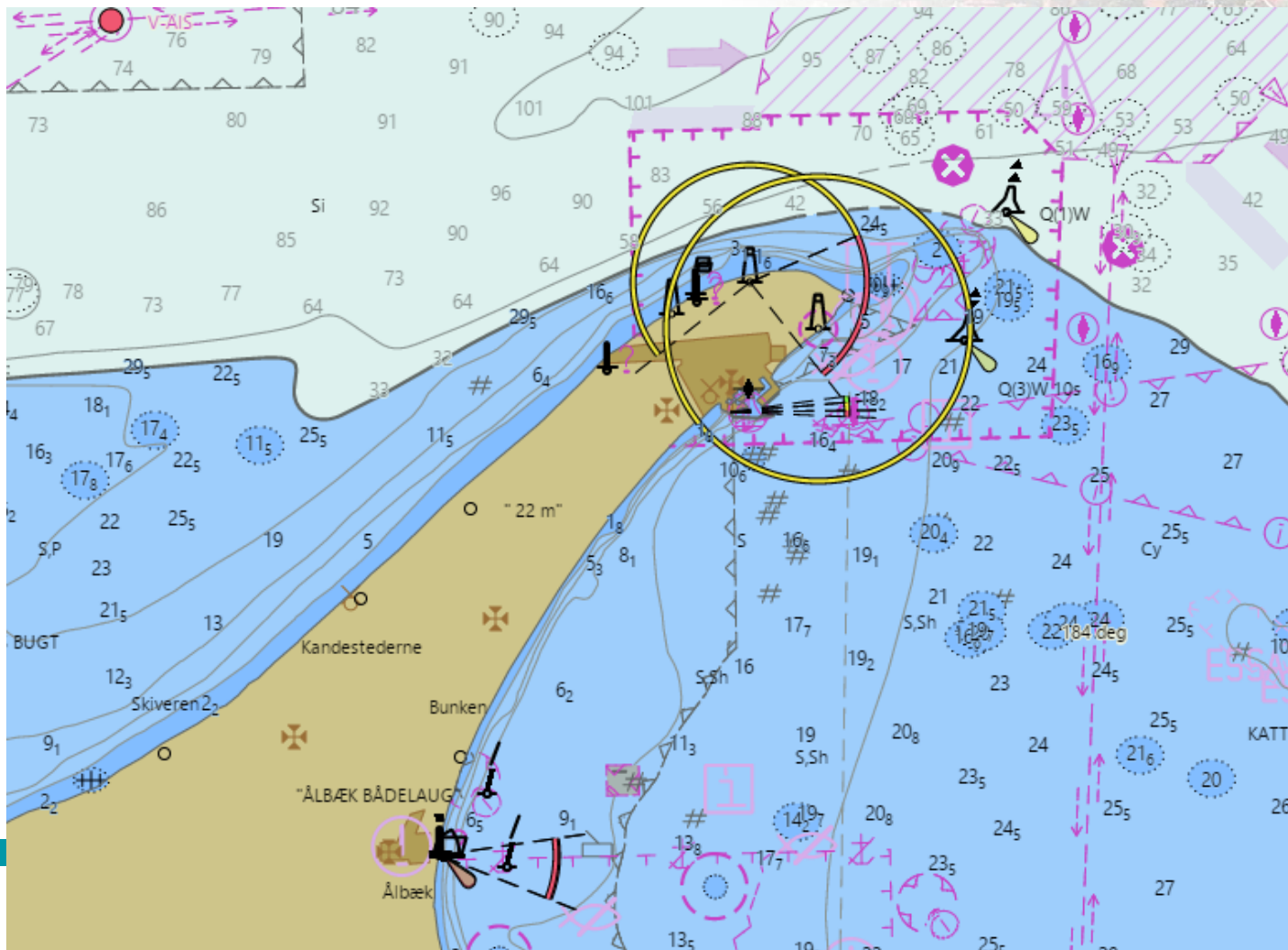


Adgang til søkort

Bemærk:

Alle kommuner har adgang til WMS med de elektroniske søkort til **internt** brug, via Kortforsyningen.

Kontakt: soe_policy@gst.dk for mere info og adgang.






Geodatastyrelsen

Det Marine Danmarkskort (www.MSDI.dk)

MSDI
DET MARINE
DANMARKSKORT

Om os | Hvad er en MSDI? | Kontakt | Cookie- og privatlivspolitik



Det Marine Danmarkskort

På den åbne del af MSDI.dk, vil det være muligt at se det Det Marine Danmarkskort, dataoversigter, vejledninger og FAQ.

[Gå til Det Marine Danmarkskort >](#)

Myndigheds MSDI

Bag myndigheds MSDI'en, vil det være muligt at se dataoversigter, vejledninger, samt MSDI kortet for myndigheder.

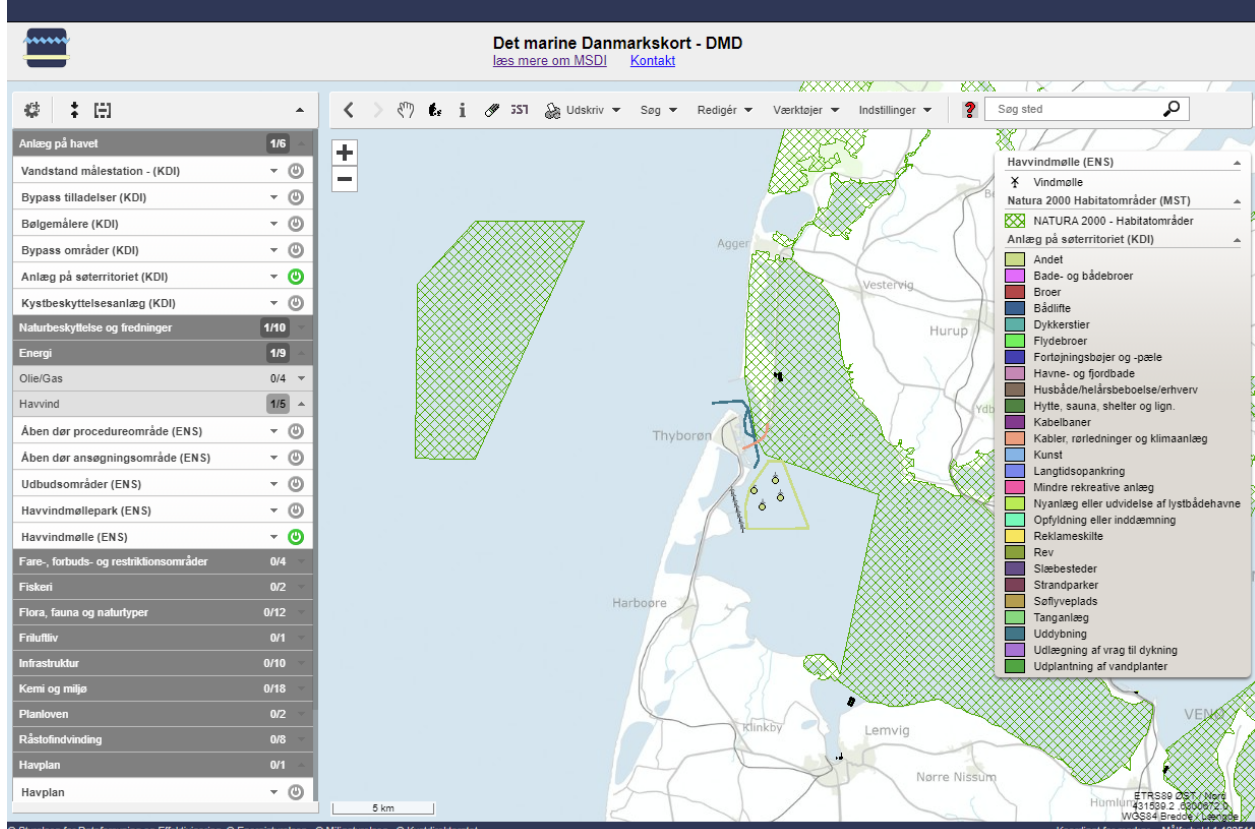
[Gå til Myndigheds MSDI >](#)

International MSDI

På den internationale del af MSDI.dk, vil det være muligt at læse om IHO, gennemgå træningsmateriale og tilgå udenlandske MSDI'er og geoportaler.

[Gå til International MSDI >](#)

Det marine Danmarkskort - DMD
[læs mere om MSDI](#) | [Kontakt](#)



Havvindmølle (ENS)

- Vindmølle

Natura 2000 Habitatområder (MST)

- NATURA 2000 - Habitatområder

Anlæg på søterritoriet (KDI)

- Andet
- Bade- og badebroer
- Broer
- Bådflde
- Dykkerstier
- Flydebroer
- Fortøjningsbojer og -pæle
- Havne- og fjordbade
- Husbåde/helårsbeboelse/erhverv
- Hytte, sauna, shelter og lign.
- Kabelbaner
- Kabler, rørledninger og klimaanlæg
- Kunst
- Langtidsopankring
- Mindre rekreative anlæg
- Nyanlæg eller udvidelse af lystbådehavne
- Opfyldning eller inddæmning
- Reklameskilte
- Rev
- Silæbesteder
- Strandparker
- Søfryveplads
- Tanganlæg
- Uddybning
- Udlægning af vrag til dykning
- Udplantning af vandplanter

© Styrelsen for Dataforsyning og Effektivisering, © Energi styrelsen, © Miljøstyrelsen, © Kystdirektoratet.

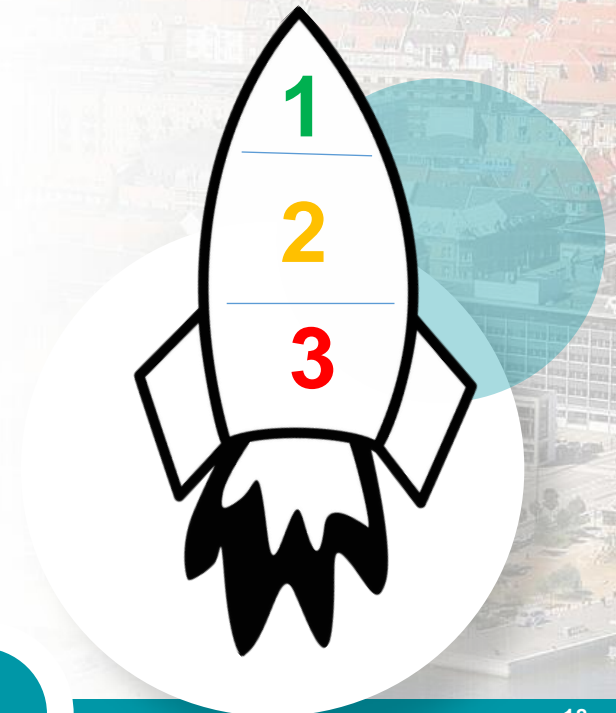
Koordinat for marker Måstørhold 1:193511



Fremtidens Marine Danmarkskort

1. Åben basis MSDI – Det Marine Danmarkskort - Etableret i 2021
2. Sætte marine data i spil - Flere data
3. Udvide MSDI med nye datatyper (tidsserier) og værktøjer

	Trin 1. Åben basis MSDI til myndigheder, virksomhed og borgere	Trin 2. Sætte marine data i spil - Nye data til flere aktører og anvendelser	Trin 3. Udvidet teknisk løsning med nye data og værktøjer til myndigheder
Beskrivelse	<ul style="list-style-type: none">• Åben basis MSDI bliver tilgængelige for alle myndigheder, virksomheder og borgere.• Portal med information og geografisk visning, samt link til datakilder og beskrivelse af data.• Åben adgang til nuværende temaer, der må være offentlige.• Fortsat mulighed for at opretholde en lukket del, hvor kun myndighederne har adgang.	<ul style="list-style-type: none">• Flere data i åben basis MSDI, der bliver udstillet fra myndighederne.• Download af data vil være tilgængelig direkte fra dataejere (hos de enkelte myndigheder)• Medtage nye temaer målrettet virksomheder og myndigheder, herunder aftaler med nye dataleverandere.• Bedre beskrivelse af temaer og hvad de kan anvendes til.• Påbegynde anskaffelse af udvidet teknisk løsning.	<ul style="list-style-type: none">• Udvidet teknisk løsning til portal, GIS, applikation, database med bedre sikkerhed og forsyningsikkerhed.• Flere nye temaer og aftaler med nye dataleverandere, herunder tidsseriedata og data målrettet borgere og foreninger.• Få temaer mere i spil hos flere aktører, fx hos kommunerne til klimatilpasning og samlet fysisk planlægning (land-hav)• Mulighed for at MSDI sekretariatet kan udstille data for myndigheder, der ønsker dette (Kræver særskilt aftale).
Gevinster	<ul style="list-style-type: none">• Gevinst for myndigheder i forhold til formidling og kommunikation gennem MSDI'en• Øvrige aktører kan få en gevinst ved lettere adgang til data. De tekniske specifikationer begrænser gevinstpotentialet	<ul style="list-style-type: none">• Bedre download service øger gevinsten for alle aktører og gør det muligt at udvikle tjenester pba. MSDI og gør integrering i egne systemer muligt• Tilføjes af mere data og flere analyser øger gevinstpotentialet.• Udvidelse af antallet af potentielle aktører – hvert nyt data giver en potentiel ny anvender/gevinst.	<ul style="list-style-type: none">• Større fokus på at udbrede MSDI vil skabe nye aktører og øge gevinstpotentialet• Tidsserie data har været meget efterspurgt





GST's indsats i forhold til klima

Forbedring af datagrundlaget på det marine område til energieffektiv navigation og offentlig forvaltning

Rammesættende program: Data til mere energieffektiv sejlads og ruteplanlægning på havet

Visionen for dette program er at skabe grundlaget for, at Det Blå Danmark vil blive i stand til at reducere deres klimabelastning i danske og grønlandske farvande, til gavn for den grønne omstilling.

Strategi 2030

Mål A: Skabe rammerne for øget anvendelse af dybdedata, som kan indgå i flere sammenhænge og samtidig være let tilgængelige for os selv og vores brugere

Mål B: Sikre lettilgængelige og troværdige hydrografiske og marine data til gavn for brugerne og understøttelse af den grønne omstilling i det blå Danmark

Mål C: Levere et tidssvarende grundlag for sikker navigation, ved at forsyne vores maritime brugere med rettidige produkter og services

Indsatsområder

Samarbejde med andre myndigheder

QC og processer

Nye dataindsamlingsteknologier

Forvaltning af marine data

Datamanagement til understøttelse af en datadrevet produktion

Datadistribution

Proces- og produktoptimering

Modernisering af produkter og publikationer

S-100

Mål og resultatplaner
2021, 2022, 2023...

Indsatser (projekter)

-Roadmap
-Roadmap
-Roadmap

-
-
-
-
-

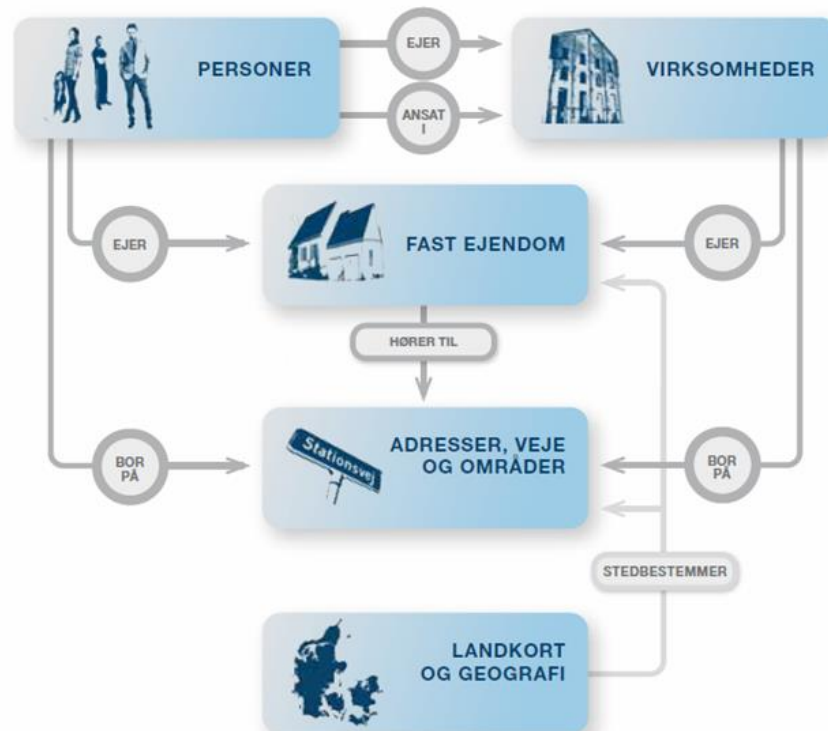


- Om Geodatastyrelsen (GST)
 - Hvem er vi
 - Ny strategi
- Søkortlægning
 - Datadrevet søkortlægning
 - Det marine Danmarkskort
- Ejendoms- og ejerregistrering
 - Matriklen og dens indhold
 - Ejerfortegnelsen og EBR
 - Matrikelkortet



GST registrerer grunddata om ejendomme

Matriklen indeholder:
 Samlet fast ejendom
 Ejerlejligheder
 Bygning på fremmed grund



Ejerfortegnelsen

Alle ejere og administratorer af fast ejendom
 Borgere (cpr)
 Virksomheder (cvr)



Ejendomsbeliggenhedsregistret

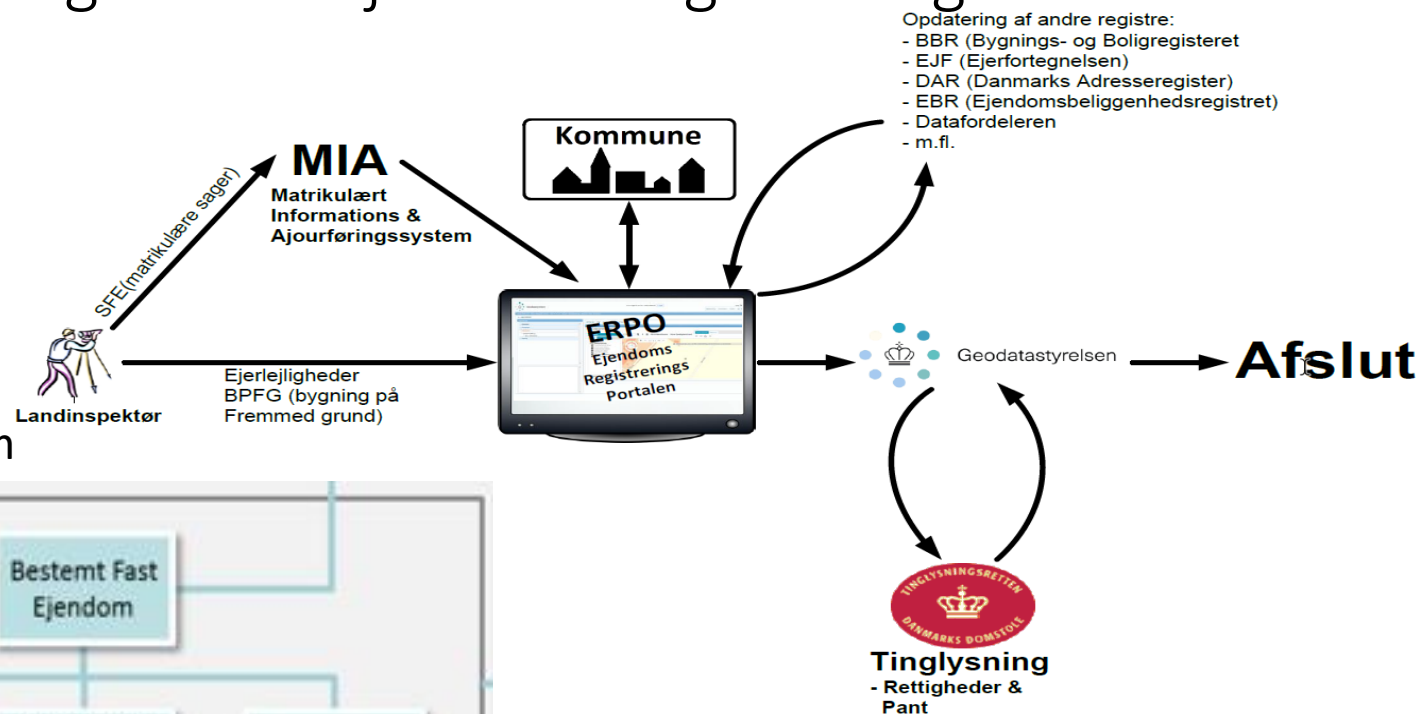


Fastlægger primær adresse for en ejendom

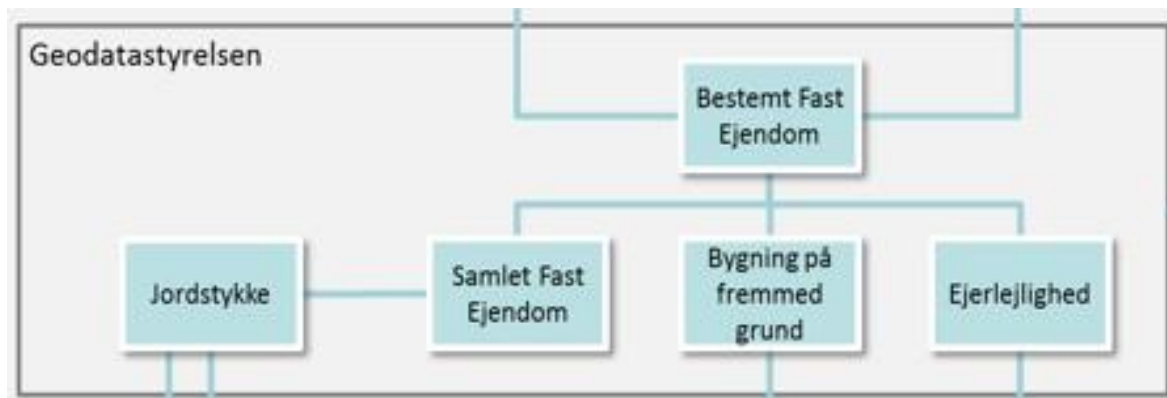


Matriklen

Sagsflow – ejendomsregistrering i matriklen

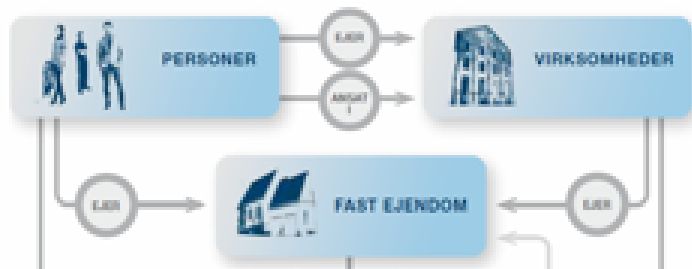


De tre typer bestemt fast ejendom





Ejerfortegnelsen



Ejendomsoplysninger

	BFE-nummer 6000830	Ejendomstype Samlet fast ejendom	Adresse Amalienborg Slotspl 7, 1257 København K
--	------------------------------	--	--

Ejerskaber (2)

Fold alle elementer ud

Navn	CPR/CVR/Fiktiv P/V nr.	Adresse
▼ Geodatastyrelsen	62965916	Lindholm Brygge 31, 9400 Nørresundby
Faktisk ejerandele: 1/2		Overtagelsesdato: 03-05-2021
Tinglyst ejerandel: ??		Anmeldelsesdato: -
Overdragelsesmåde: Ikke oplyst		Primær kontakt: Nej
Registreringstidspunkt: 03-05-2021 17:24:28		Ejet før 1998: Nej
Ejerforholdskode: 80 - Staten		Ejerskabshændelsestype: Indberettet ejerskitte
Ret ejerskab		
▼ Slots- og Kulturstyrelsen	34072191	Hammerichsgade 14, 1611 København V
Faktisk ejerandele: 1/2		Overtagelsesdato: 01-01-2012
Tinglyst ejerandel: ??		Anmeldelsesdato: -
Overdragelsesmåde: Ikke oplyst		Primær kontakt: Ja
Registreringstidspunkt: 03-05-2021 17:24:28		Ejet før 1998: Ja
Ejerforholdskode: 80 - Staten		Ejerskabshændelsestype: Indberettet ejerskitte

[Foretag ejerskitte](#)

[Vis aktuelle situation](#)

[Vis nyeste situation](#)

[Vis ejerskabshistorik](#)

[Vis ejendom](#)

[Tilbage](#)



EjendomsBeliggenhedsRegisteret



Søg ejendom/adresse: Kommune:

Tast evt. blot det første bogstav i vejnavnet og tryk søg/enter

Vejnavn: Nr: Etage: Side/dæknr.:

Europa Plads 2

Generelle oplysninger

Beliggenhed Europa Plads 2



26 tjenester med data fra Matriklen

Navn	TJENESTE	SERVICE	TYPE
Matrikel	Webservice	REST	Tabulære data
Bestemt fast ejendom	Webservice	REST metode	Tabulære data
Bygning på fremmed grund	Webservice	REST metode	Tabulære data
Ejerlejlighed	Webservice	REST metode	Tabulære data
Matrikel kommune	Webservice	REST metode	Tabulære data
Matrikulær sag	Webservice	REST metode	Tabulære data
Samlet fast ejendom	Webservice	REST metode	Tabulære data
Matrikel Gældende og Foreløbig - WFS	Webservice	WFS	Geodata
Matrikel Gældende og Foreløbig - WMS	Webservice	WMS	Geodata
Matriklen med historik WFS	Webservice	WFS	Geodata
Bygning på fremmed grund Flade Hændelser	Hændelser	Abonnement	Tabulære data
Bygning på fremmed grund Punkt Hændelser	Hændelser	Abonnement	Tabulære data
Ejerlejlighed Hændelser	Hændelser	Abonnement	Tabulære data
Jordstykke Hændelser	Hændelser	Abonnement	Tabulære data
Matrikelskel Hændelser	Hændelser	Abonnement	Tabulære data
Matrikulær sag Hændelser	Hændelser	Abonnement	Tabulære data
Samlet fast ejendom Hændelser	Hændelser	Abonnement	Tabulære data
Matriklen Prædefineret Totaludtræk	Filudtræk	Abonnement	Tabulære data
Matriklen Prædefineret Historisk Totaludtræk	Filudtræk	Abonnement	Tabulære data
Matriklen Brugerdefineret Totaludtræk	Filudtræk	Abonnement	Tabulære data
Bestemt fast ejendom - Brugerdefineret	Filudtræk	Abonnement	Tabulære data
Bygning på fremmed grund - Brugerdefineret	Filudtræk	Abonnement	Tabulære data
Ejerlejlighed Brugerdefineret	Filudtræk	Abonnement	Tabulære data
Matrikulær sag Brugerdefineret	Filudtræk	Abonnement	Tabulære data
Matrikel kommune Brugerdefineret	Filudtræk	Abonnement	Tabulære data
Samlet fast ejendom Brugerdefineret	Filudtræk	Abonnement	Tabulære data



GST HAR OPGJORT GEVINSTER VED ET FORBEDRET MATRIKELKORT

Forbedring af matrikelkortet medfører både økonomiske og kvalitetsmæssige gevinster. Nedenfor angives eksempler på de væsentligste økonomiske og kvalitetsmæssige gevinster hos anvenderne.

Økonomiske gevinster



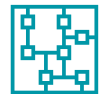
Sparet tid ved færre fejl og klager over afgørelser vedrørende areal- og byggeregulering, og om rettigheder til fast ejendom.



Sparet tid pga. reduceret behov for tilpasning og genberegning af grænser, der er fastlagt på baggrund af matrikelkortet.



Sparet udgift til berigtigelser af matrikelkort i forbindelse med administration og forvaltning.



Potentielt sparet tid ved fremtidig semi- eller fuldautomatisk digital regelbaseret behandling af areal- og byggeregulering.

Kvalitetsmæssige gevinster



Bedre retssikkerhed ved registrering og regulering af fast ejendom.



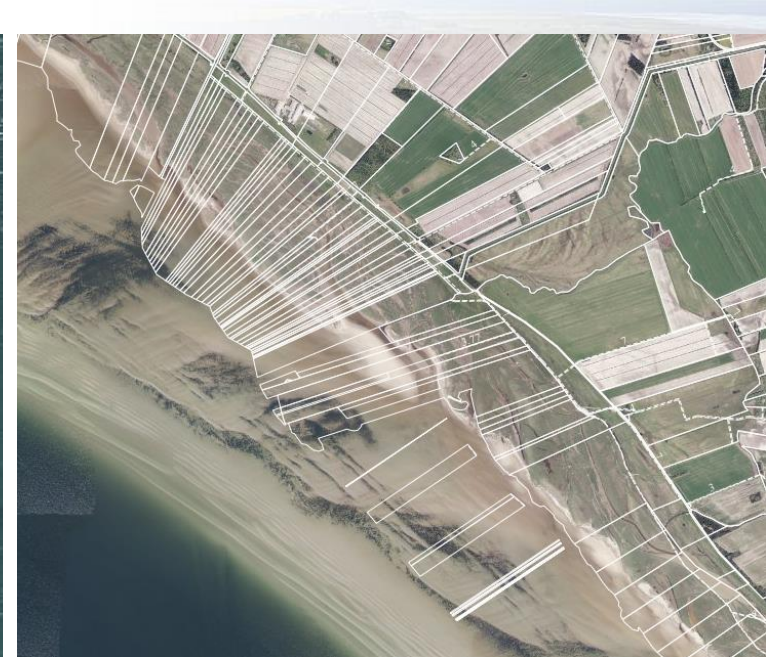
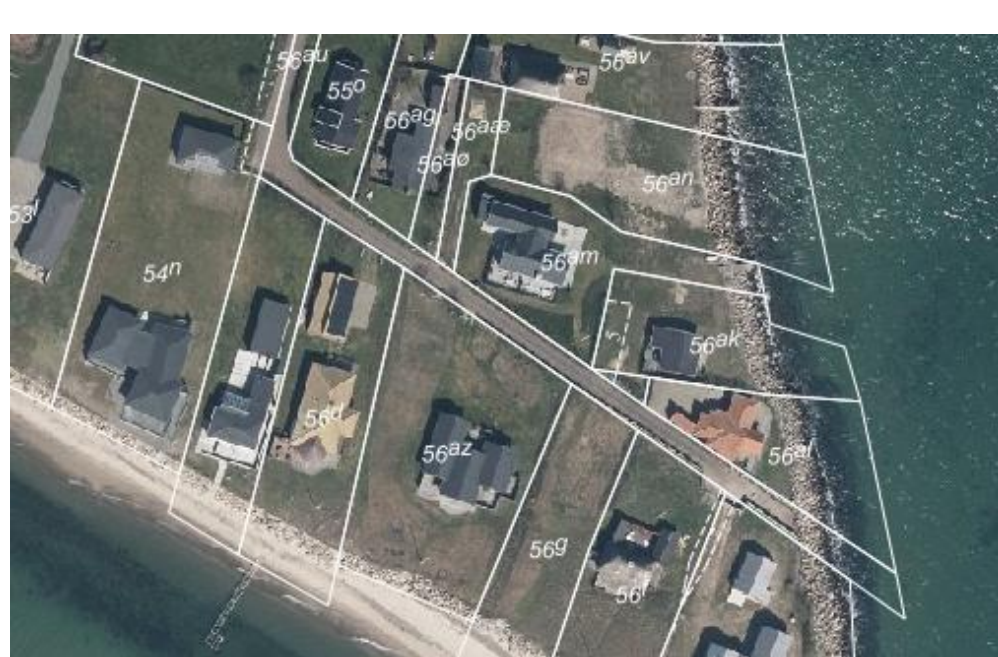
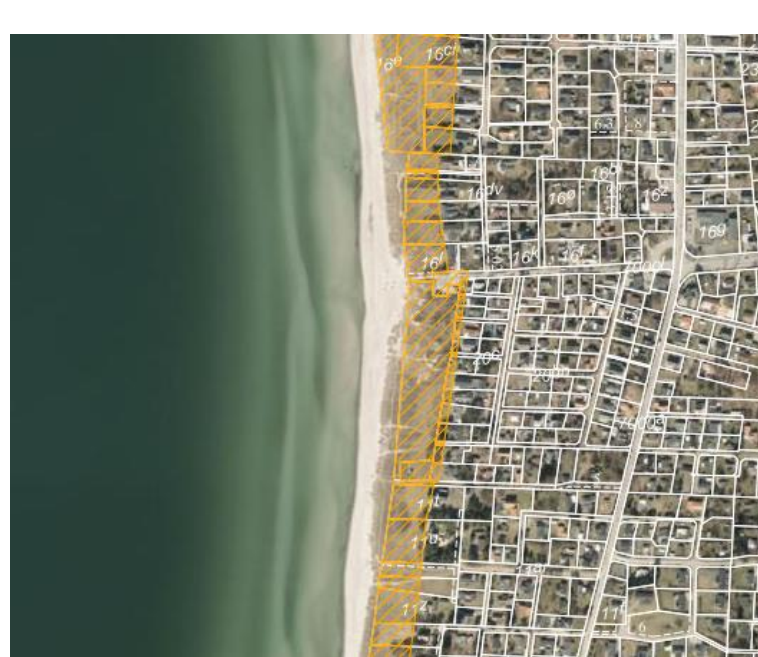
Øget tillid til ejendomsregistrering hos ejendomssejere og borgere.



Færre konflikter mellem naboer og i forhold til andre aktører vedr. placeringen af skel.



Forbedret troværdighed ved sammenstilling af forskellige kortlag og tillid til resultaterne fra analyser.



Hvem ejer hvad?

Findes jordstykket?

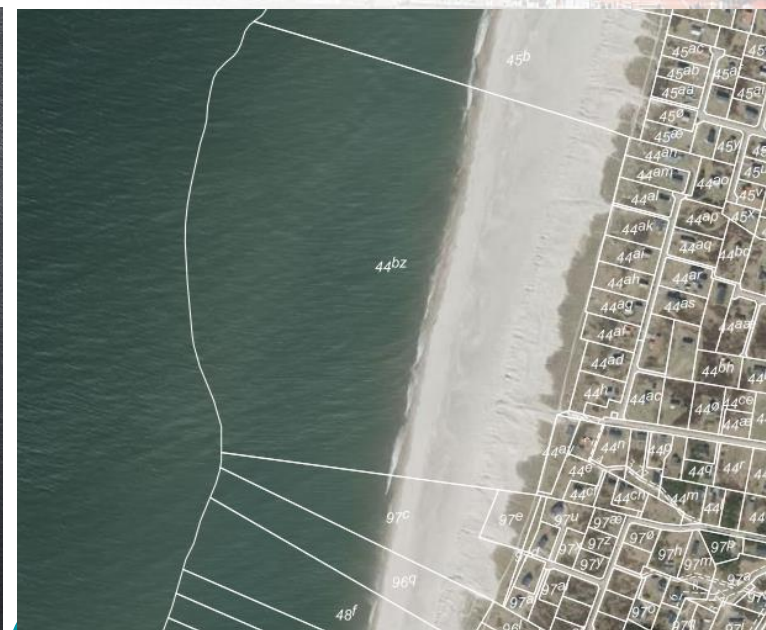


Er der strandbeskyttelse eller klitfredning på et areal uden for matriklen?

Hvordan beregnes bebyggelsesprocenten, når en del af jordstykket ligger i havet?

Hvordan påvirker disse forhold ejendomsvurderingen?

Hvor stort er jordstykket?





Hvordan kan vi gøre noget ved det?

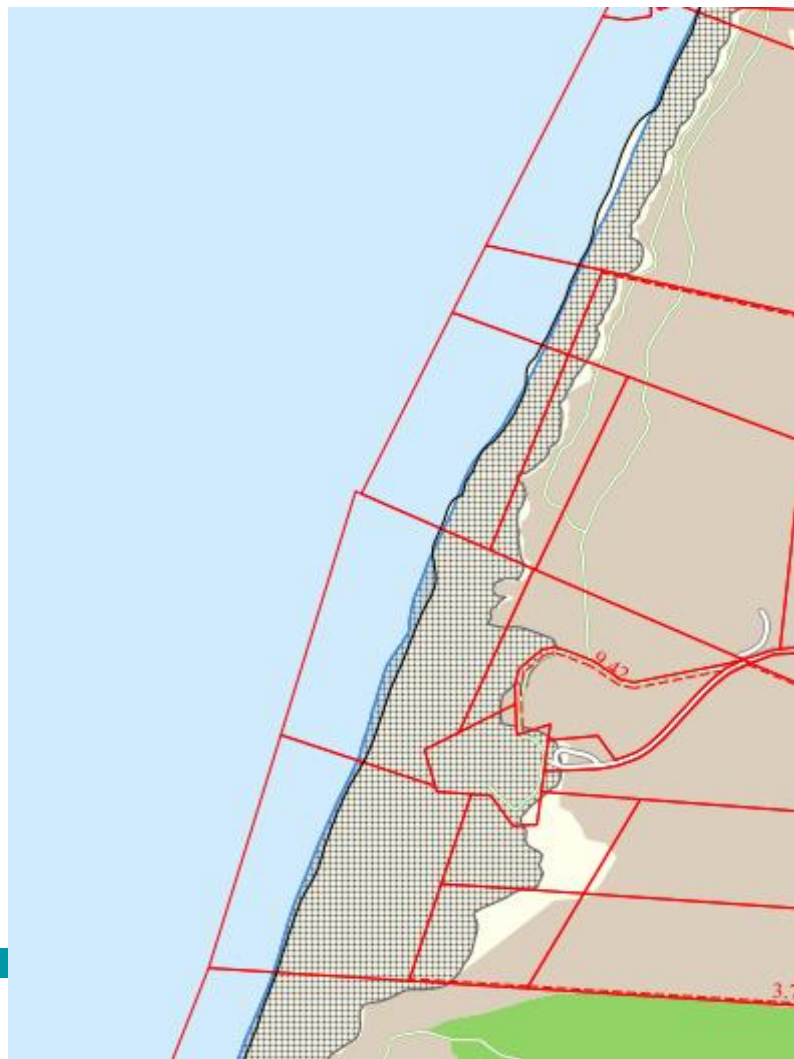
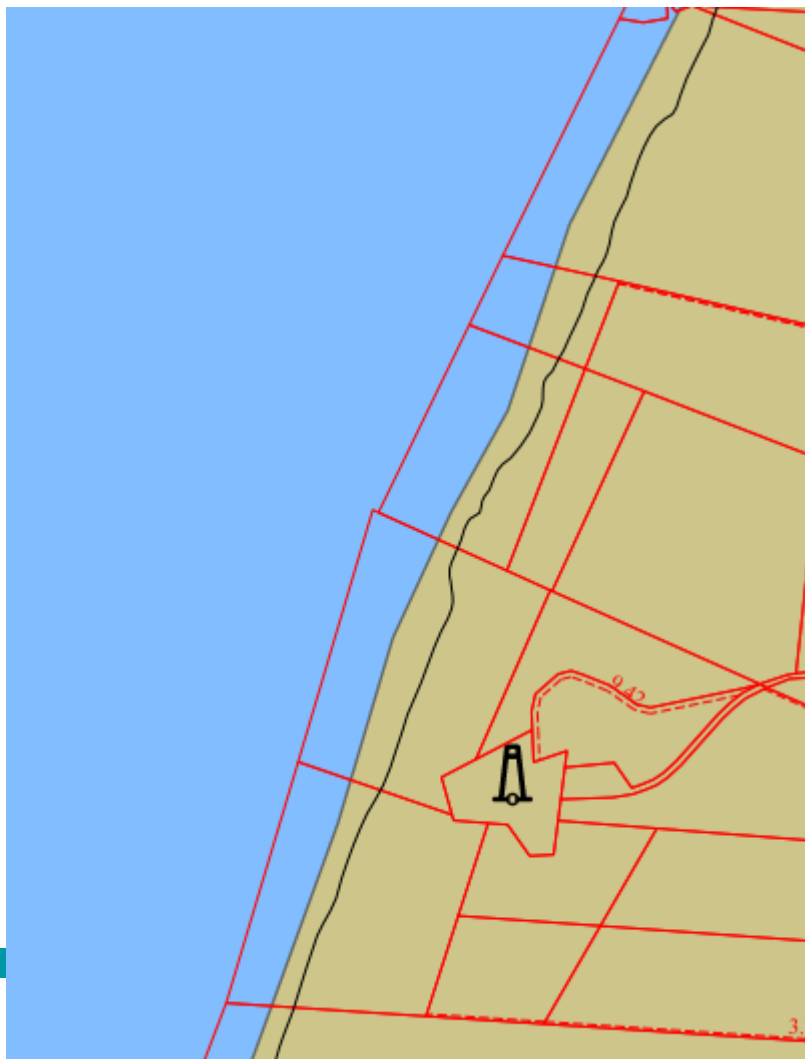
- Geodatastyrelsen arbejder for at levere troværdige data, der er aktuelle, pålidelige og brugbare for anvenderne.
- Noget skal ændres/gøres anderledes, hvis hele matrikelkortets kystlinje og kystejendommers arealer skal have en bedre overensstemmelse med de faktiske forhold.
- Matrikelkortet viser de registrerede skel
 - Ejere af kystejendomme er ikke forpligtiget til at få ændret denne registrering som følge af naturlig tilvækst eller fraskylning.
- Ændring af registreret ejendomsgrænse mod havet:
 - sker ved *ejendomsberigtigelse*, hvis ændringen skyldes naturlig tilvækst eller fraskylning,
 - kan kun finde sted, hvis ejeren ønsker det (kræver ejerens underskrift). Ved tilvækst kræves som udgangspunkt også underskrift fra ejere af naboejendomme,
 - grænsen ændres, når en praktiserende landinspektør bliver rekvireret til at udføre en matrikulær forandring (for ejers egen regning).





Geodatastyrelsen

Fælles kystlinjer





Geodatastyrelsen

Opsummering

